



Organizační struktura a partnerství

projektu ORP Říčany – Místní akční plány rozvoje vzdělávání II

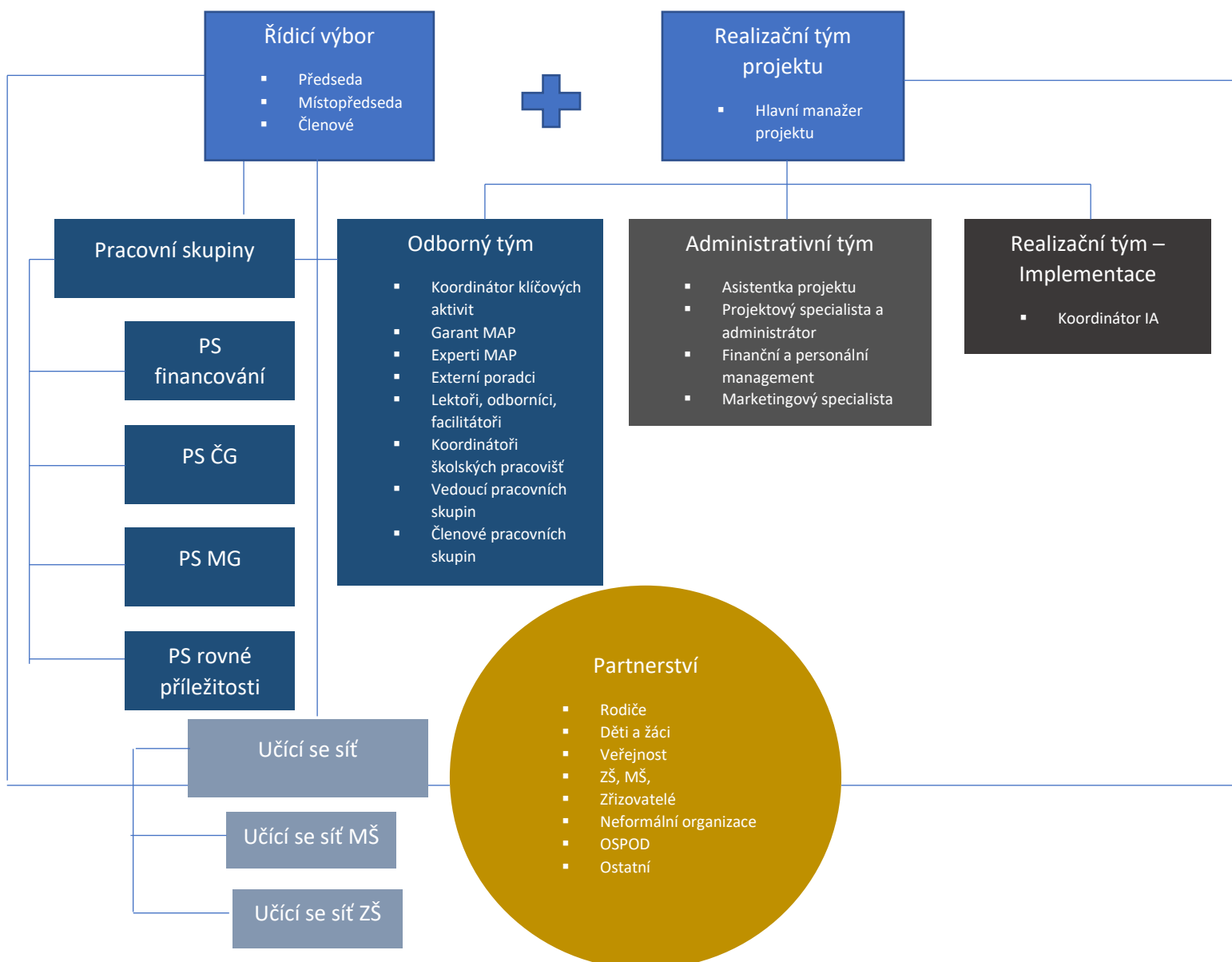
registrační číslo projektu CZ.02.3.68/0.0/0.0/17_047/0008643

Úvod

Organizační struktura popisuje rozdělení rolí mezi Řídicím výborem MAP, realizačním týmem MAP a jednotlivými pracovními skupinami. V organizační struktuře partnerství v MAP jsou identifikovány pravomoci, odpovědnosti, povinnosti realizačního týmu ve vztahu k procesu místního akčního plánování, jednotlivých pracovních skupin a dalších orgánů (mimo Řídicí výbor, který má pro tyto účely zpracován Statut a Jednací řád). V dokumentu jsou dále popsány komunikační toky mezi jednotlivými pracovními orgány.

Organizační struktura

Ve vazbě na strategii byla vytvořena organizační struktura MAP II v ORP Říčany.





Řídicí výbor MAP

Řídicí výbor MAP je hlavním pracovním orgánem partnerství MAP. Je tvořen zástupci klíčových aktérů ovlivňujících oblast vzdělávání na území MAP. Ustavení ŘV MAP II proběhlo dne 23. 3. 2018. V návaznosti na výsledcích závěrečné sebehodnotící zprávy z předchozího projektu MAP bylo žádoucí, aby Řídicí výbor MAP, který byl ustaven již při realizaci MAP I, pokračoval i v dalším období realizace MAP II. Tito členové byli osloveni k pokračování ve spolupráci, neboť se ukázalo, že vybraní členové jsou ochotni v nastaveném partnerství pokračovat a že stávající zástupci Řídicího výboru dobře spolupracují na tvorbě MAP. Evaluace také ukázala, že ŘV byl po celé období MAP I akceschopný a usnásenischopný. Realizační tým tedy oslovil nově požadované povinné zástupce a byli také doplněni členové o nepovinné zástupce. Na prvním ustavujícím setkání byly zároveň odsouhlaseny tyto aktualizované dokumenty, které jsou nezbytné pro funkční platformu Řídicí výbor MAP: složení Řídicího výboru MAP II, Statut, Jednací řád. Řídicí výbor potvrdil znovuzvolení předsedkyně, kterou je místostarostka města Říčany a nově se dohodl na zvolení místopředsedy, návrh přijal vedoucí odboru školství města Říčany. Role Řídicího výboru pro MAP II v ORP Říčany je společné plánování, rozvoj, aktualizace a schvalování MAP II. V Řídicím výboru jsou tak zastoupeny subjekty, které reálně působí na území ORP Říčany. Někteří členové Řídicího výboru budou také zástupci na pracovních skupinách, aby se propojil přenos informací a projednávání materiálů, které má schvalovat orgán Řídicí výbor.

Složení Řídicího výboru MAP¹

	Funkce	Zastoupení	Osoba
1	Zástupce ORP	starosta města Říčany, předseda DSO Ladův kraj	Mgr. Vladimír Kořen
2	Zástupce realizátora MAP, zástupce ORP	místostarostka města Říčany (předsedkyně ŘV)	Mgr. Hana Špačková
3	Zástupce realizátora MAP, zástupce ORP	vedoucí odboru školství (místopředseda ŘV)	Mgr. Petr Dušek
4	Zástupce RT MAP	manažerka MAP	Ing. Linda Kůstková
5	Zástupce MAS	ředitelka MAS Říčansko	Pavλίna Šantorová Filková
6	Zástupce MAS	ředitelka MAS Podlipansko	Ing. Markéta Pošíková
7	Zástupce zřizovatelů škol	starosta obce Kamenice, místopředseda DSO Ladův kraj	Ing. Pavel Čermák
8	Zástupce zřizovatelů škol	starosta obce Sulice	Ing. Petr Čuřík
9	Zástupce zřizovatelů škol	starostka města Mnichovice	Ing. Petra Pecková
10	Zástupce zřizovatelů škol	starostka obce Průhonice	PhDr. Hana Borovičková
11	Zástupce zřizovatelů škol	starosta města Kostelec n. ČL	Ing. Jiří Kahoun
12	Zástupce zřizovatelů škol	starostka obce Svojetice	Ivana Dubská
13	Zástupce obce, která nežřizuje školu	starostka obce Konojedy	Ing. Jitka Neužilová
14	Zástupce mikroregionu	tajemnice a manažerka DSO Ladův kraj	Ing. Jana Kolorosová
15	Zástupce vedení škol	ředitel MŠ a ZŠ Sofie Říčany	Ing. Patrik Matlák
16	Zástupce vedení škol	ředitelka MŠ Strančice	Martina Luková, Dis.
17	Zástupce vedení škol	ředitelka MŠ Srdíčko Říčany	Jiřina Řeháková
18	Zástupce vedení škol	ředitelka ZŠ Mnichovice	Mgr. Marcela Erbeková
19	Zástupce vedení škol	ředitelka ZŠ Kostelec n. ČL	Mgr. Lenka Rosensteinová
20	Zástupce učitelů	učitel ZŠ Průhonice	Mgr. Petr Stříbný
21	Zástupce školních družin/školních klubů	vychovatelka ŠD	Veronika Kamarytová

¹ Kontaktní informace jsou uloženy v kanceláři MAP pro účely projektu.



22	Zástupce ZUŠ	ředitelka ZUŠ Říčany	Mgr. Iveta Sinkulová
23	Zástupce ZUŠ	zástupce ředitelky ZUŠ Velké Popovice	Mgr. Pavel Špunda
24	Zástupce ZUŠ a SVČ	ředitel ZUŠ a SVČ Průhonice	PhDr. Mgr. Marek Vraný
25	Zástupce organizací neformálního vzdělávání	ředitel Muzea Říčany	Mgr. Jakub Halaš
26	Zástupce organizací neformálního vzdělávání	metodička a přírodovědkyně, Muzeum Říčany, Ekocentrum Říčany	Mgr. Kateřina Čiháková
27	Zástupce KAP	koordinátorka aktivit KAP	PhDr. Lenka Mazuchová, MBA
28	Zástupce ITI a IPRÚ	manažerka projektu ITI	Mgr. Kristina Kleinwächterová
29	Zástupce SRP	metodik pro vzdělávání, odborný poradce center podpory	Bc. Ivo Kulhánek
30	Zástupce organizace, která pracuje se školami	vedoucí Centra primárních programů a Občanské poradny	Mgr. Markéta Hubínková
31	Zástupce PPP - odborník na inkluzi	vedoucí psycholog	Mgr. Vladislava Moravčíková
32	Zástupce sociálních služeb	vedoucí sociální pracovník, NZDM Klub Cesta	Matuš Žák, Bc.
33	Zástupce rodičů, zástupce kulturního a komunitního centra	rodič, člen výboru spolku Mukařov-sko	Mgr. Kateřina Čadilová
34	Zástupce rodičů	rodič	Blanka Kroutilová

Tabulka č. 1 Složení ŘV MAP II

Realizační tým MAP

Realizační tým MAP se skládá z administrativního týmu a odborného týmu. Zároveň je realizační tým rozdělen na dvě skupiny – realizační tým MAP a realizační tým Implementace. Složení realizačního týmu reflektuje činnosti v rámci procesu společného místního akčního plánování. Všechny činnosti obou skupin řídí hlavní manažerka projektu. V této části jsou popsány hlavní činnosti realizačního týmu MAP, který zodpovídá za realizaci povinných aktivit ROZVOJ A AKTUALIZACE MAP a EVALUACE A MONITORING MAP. Očekávanými výsledky činnosti realizačního týmu MAP jsou kvalitně řízené a realizované povinné aktivity a odborná a administrativní podpora procesu místního akčního plánování. Výstupy těchto aktivit budou dokládány v průběžných zprávách o realizaci projektu a v závěrečné zprávě o realizaci projektu. Očekávané výsledky z aktivity rozvoj a aktualizace MAP se dokládají aktualizovaným finálním MAP s akčním plánem po dobu minimálně 12 měsíců po ukončení realizace projektu MAP II. V rámci aktivity evaluace a monitoring budou výsledky činnosti doloženy aktualizovanou analytickou částí MAP, strategickou částí MAP a implementační částí MAP.

Hlavní činnosti realizačního týmu MAP:

- Podpora činnosti Řídícího výboru – komunikace, příprava programu, podkladů, zápisy apod.
- Podpora činnosti pracovních skupin – komunikace, příprava podkladů, zpracování výstupů z jednání apod.
- Zpracování komunikačního plánu a průběžný monitoring nastaveného systému komunikace
- Průběžná evaluace realizace povinných aktivit (rozvoj a aktualizace MAP, evaluace MAP) – ZoR a ZZoR
- Zpracování průběžných a závěrečných sebehodnotících zpráv
- Aktualizace dokumentace MAP



- Spolupráce při relevantních aktivitách procesu místního akčního plánování s garantem MAP, s odborníky projektu SRP
- Zajišťování a organizace aktivit souvisejících s podporou a rozvojem kapacit MAP
- Účastní se aktivit souvisejících s přímou podporou škol a dalších vzdělávacích zařízení v oblasti řízení kvality vzdělávání
- Zajišťuje v procesu místního akčního plánování přenos výstupů mezi jednotlivými články organizační struktury
- Zajišťuje facilitaci v území – ať už v rámci svých kapacit, nebo prostřednictvím facilitátora
- Poskytuje konzultace školám v rámci povinné aktivity podpora škol v plánování
- Prohlubování a rozvoj partnerství a spolupráce mezi školami a dalšími organizacemi v území
- Vyhodnocování procesů partnerství dle metodiky
- Vyhodnocování účinnosti, přínosů a dopadů aktivit na podporu rozvoje kapacit
- Vyhodnocování dopadů implementačních aktivit
- Aktualizace analýzy, strategie a implementace

Další činnosti realizačního týmu jsou v souladu s jednotlivými aktivitami a jsou podrobně popsány v metodickém dokumentu Postupy MAP II.

Administrativní tým má za hlavní náplň řízení projektu. Do administrativního týmu patří hlavní manažerka projektu, asistentka, projektový specialista a administrátor a dále personální podpora z města Říčany, jehož náplní práce je finanční management složený z mzdových účetních a finančního účetního. Hlavní manažer má zejména na starosti řízení projektu po administrativní stránce, koordinaci klíčových aktivit, komunikaci, koordinaci a plánování jednání Řídicího výboru MAP, rozvoj partnerství, budování znalostních kapacit a průběžné hodnocení realizace projektu – jak po stránce procesní, tak i věcné. Projektový specialista a administrátor zastupuje hlavní manažerku a zodpovídá za přípravu podkladů pro monitorovací zprávy, aktualizuje webovou stránku projektu a zodpovídá za sociální komunikaci. Asistentka projektu je oporou celého realizačního týmu a partnerů MAP, udržuje aktuální evidenci partnerů, statistiku, adresářů. Kontroluje správnost publicity projektu. Finanční management projektu spolupracuje zejména při zpracování mezd, mzdových soupisek, provádí dohled v oblasti personálních nákladů. Na finanční správnost dohlíží finanční účetní, který kontroluje a vyhodnocuje rozpočet projektu, zpracovává účetní doklady a připravuje finanční podklady pro žádosti o platby.

Odborný tým má za úkol dohlížet na odborný obsah a přípravu MAP, zapojuje dotčenou veřejnost a dohlíží na vznik partnerství. Součástí odborného týmu je koordinátorka klíčových aktivit, garant MAP, expert na oblast zapojení veřejnosti do procesu strategického a akčního plánování, dále expert na vzdělávací politiku, externí poradce, předsedové a členové pracovních skupin a lektori, případně další odborníci a facilitátoři. Odborný tým má odpovědnost za expertní pohled a přínos realizaci projektu ve všech jeho fázích. Od počátku plánování projektu po závěrečné vyhodnocení projektu. Formou odborných konzultací spolupracuje s ostatními členy realizačního týmu. Dále pak konzultuje realizaci workshopů, kulatých stolů a seminářů, jejich podkladové materiály, pomáhá zpracování strategie po odborné stránce. Odborný tým plánuje společně s manažerkou projektu komunitní projednávání se všemi cílovými skupinami, spolupracuje na tvorbě výsledků projektu. Minimálně jednou za měsíc se setkává hlavní manažerka projektu s ostatními členy realizačního týmu dle potřeby a získává tak zpětnou vazbu na aktivity projektu. Evaluační schůzky slouží k tomu, aby realizační tým mohl pružně reagovat na harmonogram projektu. Pracovní skupiny se schází dle potřeby min. 4x ročně a jsou v kontaktu s realizačním týmem v průběhu trvání projektu. Operativní řízení projektu je v gesci hlavní manažerky projektu, která tým řídí a koordinuje jednotlivé aktivity, dohlíží na plnění klíčových aktivit a podaktivit a úkolů zadaných Řídicím výborem MAP.



Pracovní skupiny

Pro účely realizace MAP II byly zřízeny tyto povinné pracovní skupiny:

- PS pro financování
- PS pro rozvoj čtenářské gramotnosti a rozvoj potenciálu každého žáka
- PS pro rozvoj matematické gramotnosti a rozvoj potenciálu každého žáka
- PS pro rovné příležitosti

V průběhu realizace projektu lze zřídit další nepovinné pracovní skupiny pro další témata.

Výběr konkrétních osob, které jsou členy pracovních skupin a taktéž výběr vedoucích jednotlivých pracovních skupin se odráží již z první etapy projektu (MAP I), dále byl výběr členů otevřen novým zájemcům. Výběr členů byl také zohledněn z výsledků Závěrečné sebehodnotící zprávy z předchozího projektu MAP I, na základě zkušeností a zhodnocení výsledků dosavadní spolupráce v území. V průběhu realizace projektu může dojít k aktualizaci organizační struktury, potažmo členů pracovních skupin, především na základě výsledků průběžných evaluací projektu MAP II.

Pracovní skupina pro financování

Cílem práce pracovní skupiny pro financování bude plánování nákladů spojených s financováním aktivit, identifikace dalších možných finančních zdrojů pro jejich uskutečnění nejen v období realizace projektu, ale především po skončení dotačního období. Jedná se o doporučení jednotlivých finančních zdrojů (strukturální fondy EU, státní rozpočet ČR, rozpočet kraje, rozpočty obcí, škol, jiné zdroje apod.). Důležitou oblastí, kterou se pracovní skupina může zabývat, je podpora škol v oblasti poradenství a administrativně správního servisu. Cílem je navrhnout systémová opatření, která povedou ke snížení administrativní zátěže vedení škol. Pracovní skupina se schází min. 4x ročně, reportování výstupů a doporučení z pracovních skupin směrem k Řídicímu výboru MAP bude zajištěno jejím vedoucím, který je zároveň členem Řídicího výboru. Výsledkem činnosti pracovní skupiny bude mj. zpracování akčních plánů, ve kterých bude uveden zdroj financování. Pracovní skupina má celkem 8 stálých členů, jednání se účastní také členové realizačního týmu MAP. K jednání je možné přizvat hosta, odborníka. Pracovní skupina se aktivně podílí na celém procesu společného plánování v území a aktualizaci dokumentace MAP.

Jméno	Funkce, organizace	Poznámka
Marcela Erbeková, vedoucí PS	Ředitelka ZŠ Mnichovice	Člen ŘV, pedagog (ZŠ)
Ivana Dubská	Starostka obce Svojetice	Člen ŘV, zástupce za zřizovatele
Jana Kolorosová	Manažerka a tajemnice DSO LK	Člen ŘV, zástupce za mikroregion
Martina Čermáková	Ředitelka MŠ Mnichovice	Zástupce MŠ, pedagog
Petr Dušek	Vedoucí odboru školství, město Říčany	Člen ŘV – místopředseda, zástupce realizátora ORP Říčany
Pavel Bednář	Ředitel 1.ZŠ Říčany	Zástupce ZŠ, pedagog
Alena Šreplová	Ředitelka ZŠ Kostelec u Křížků	Zástupce ZŠ, pedagog, prvostupňová ZŠ
Marie Lejčková	Ředitelka 2.ZŠ Říčany	Zástupce ZŠ, pedagog
Linda Kůstková, Miroslava Kučerová	Manažer projektu, koordinátorka klíčových aktivit	Člen ŘV, zástupce MAP

Tabulka č. 2 Složení PS Financování



Pracovní skupina pro rozvoj čtenářské gramotnosti a k rozvoji potenciálu každého žáka

Cílem pracovní skupiny je podpora již vybudovaného společného plánování a spolupráce subjektů v území, tak aby byly zohledněny místně specifické potřeby a z prostředků MAP II podpořeny ty aktivity, které území naplánuje. Do pracovní skupiny je také zapojen místní odborník pro oblast podpory digitálních kompetencí a začleňování ICT do procesu výuky čtenářské gramotnosti. Obsahem setkání bude rozvoj a podpora výuky čtenářské gramotnosti, jak na úrovni pregramotnosti MŠ, tak na úrovni ZŠ. Bude navázáno na dosavadní dobrou spolupráci pracovních skupin v předchozím projektu MAP I. Pracovní skupina se bude také zabývat identifikací místních lídrů a jejich zapojením do realizace projektu. Pracovní skupina bude spolupracovat s pracovní skupinou pro financování a výstupy budou předkládány Řídicímu výboru. Přenos výstupů pracovní skupiny bude zajišťovat hlavní manažerka projektu, která je zároveň členkou Řídicího výboru za realizační tým MAP. Pracovní skupina se bude také zabývat identifikací místních lídrů a jejich zapojením do realizace projektu. Pracovní skupina má celkem 9 stálých členů, plus členy administrativního týmu MAP. K jednání lze přizvat hosta, odborníka. Pracovní skupina se aktivně podílí na celém procesu společného plánování v území a aktualizaci dokumentace MAP.

Jméno	Funkce, organizace	Poznámka
Dalibor Dudek, vedoucí PS	Ředitel 3. ZŠ Říčany	Zástupce ZŠ, pedagog
Dagmar Bartoňková	Učitelka ZŠ, školní metodička, MŠ ZŠ NEMO Říčany	Zástupce ZŠ (MŠ) – soukr., prvostupňová ZŠ, pedagog
Miroslava Veselá	Učitelka ZŠ, 1. ZŠ Říčany	Zástupce ZŠ, pedagog
Iva Šindelářová	Učitelka ZŠ, 2. ZŠ Říčany	Zástupce ZŠ, pedagog
Jana Svobodová	Knihovna Říčany	Zástupce za neformální org., knihovnice
Jana Pelikánová	Ředitelka, ZŠ Vyžlovka	Zástupce za malotřídní ZŠ, pedagog, ICT
Lucie Moučková	Učitelka ZŠ	Zástupce za ZŠ – soukr., pedagog
Klára Dvořáková	Ředitelka MŠ, Zahrádka Říčany	Zástupce MŠ, pedagog
Šárka Skůpová	Ředitelka MŠ, Čtyřlístek Říčany	Zástupce MŠ, pedagog
Linda Kůstková, Monika Žilková	Manažer projektu, asistentka	Člen ŘV, zástupce MAP

Tabulka č. 3 Složení PS Čtenářská gramotnost a rozvoj potenciálu každého žáka

Pracovní skupina pro rozvoj matematické gramotnosti a k rozvoji potenciálu každého žáka

Cílem pracovní skupiny je podpora již vybudovaného společného plánování a spolupráce subjektů. V pracovní skupině je zapojen odborník pro oblast podpory digitálních kompetencí a začleňování ICT do procesu výuky týkající se matematické gramotnosti. Obsahem práce bude rozvoj a podpora výuky matematické gramotnosti v území tak, aby byl podnícen zájem dětí a žáků. Práce pracovních skupin je také zaměřena na výměnu zkušeností a odborných znalostí, pomůckách, postupech, které vedou k rozvoji matematické gramotnosti (pregramotností). Pracovní skupina bude spolupracovat s pracovní skupinou pro financování a výstupy budou předkládány Řídicímu výboru. Přenos výstupů pracovní skupiny bude zajišťovat vedoucí pracovní skupiny, který je zároveň členem Řídicího výboru. Pracovní skupina se bude také zabývat identifikací místních lídrů a jejich zapojením do realizace projektu. Pracovní skupina má celkem 7 stálých členů, plus zástupce administrativního týmu MAP. K jednání lze přizvat hosta, odborníka. Pracovní skupina se aktivně podílí na celém procesu společného plánování v území a aktualizaci dokumentace MAP.

Jméno	Funkce, organizace	Poznámka
Kateřina Schejbalová, vedoucí PS	Ředitelka, ZŠ Strančice	Zástupce ZŠ, pedagog



Peter Zafka	Pedagog, ZŠ Navis	ICT, zástupce ZŠ, pedagog
Blanka Chramostová	Ředitelka, ZŠ Kunice	Zástupce ZŠ, pedagog
Martina Kořenová	Učitelka ZŠ, 3. ZŠ Říčany	Zástupce ZŠ, pedagog
Miloslava Staňková	Učitelka, ZŠ Mnichovice	
Jiřina Řeháková	Ředitelka, MŠ Srdíčko Říčany	Zástupce MŠ, pedagog
Jarmila Šebková	Ředitelka, MŠ U Slunečních hodin, Říčany	Zástupce MŠ, pedagog
Linda Kůstková, Monika Žilková	Manažer projektu, asistentka	Člen ŘV, zástupce MAP

Tabulka č. 4 Složení PS Matematická gramotnost a rozvoj potenciálu každého žáka

Pracovní skupina pro rovné příležitosti

Cílem pracovní skupiny bude problematika rovné příležitosti dětí a žáků, prevence, práce s nadanými, usnadnění přechodů ve vzdělávání, spolupráce mezi ZŠ/MŠ, ZŠ speciálními a dalšími subjekty. Obsahem práce je podpora a nastavení rovných příležitostí a podmínek ke vzdělávání snižující selektivitu uvnitř škol. V rámci pracovní skupiny se mohou setkávat dle potřeby také zástupci dalších institucí. Pracovní skupina posuzuje, zda jsou navrhované aktivity v akčních plánech v souladu se zásadou rovného přístupu ke vzdělávání. Pracovní skupina také vytváří popis stávajícího stavu problematiky v území včetně popisu příčin tohoto stavu a navrhne aktivity, které pomohou nastavit rovné příležitosti a eliminovat selektivitu. Pracovní skupina se schází min. 4x ročně, reportování výstupů a doporučení z pracovních skupin směrem k Řídicímu výboru MAP bude zajištěnou členem, který je zároveň členem Řídicího výboru. Pracovní skupinu tvoří odborníci zabývající se inkluzí a dle zaměření jednání jsou zváni členové po konzultaci s vedoucími PS. Složení pracovní skupiny je tedy variabilní a nemá pevně stanoven počet členů. Další členové jsou zástupci administrativního týmu MAP. K jednání lze přizvat hosta, odborníka. Pracovní skupina se aktivně podílí na celém procesu společného plánování v území a aktualizaci dokumentace MAP.

Jméno	Funkce, organizace	Poznámka
Lenka Šourková, Jitka Svátková, vedoucí PS	PPP	Zástupce PPP (inkluze, podpora žáků a rozvoj potenciálu)
Kirijevová Iva	OSPOD	Zástupce odboru SPOD, město Říčany
Petra Nyklová	Ředitelka Cesta Integrace	Zástupce za organizace pracující s dětmi
Edita Ježková	Muzeum Říčany	Zástupce za neformální organizace
Vladislava Moravčíková	Centrum Rozum	Člen ŘV
Ivana Tichá	ZŠ (§16) Kostelec n. Černými I.	Výchovná poradkyně SZŠ
Jitka Macháčková, Blanka Veselá	ZŠ (§16) 4. ZŠ Říčany	Ředitelka, zástupkyně SZŠ
Petra Kaprálková, Dominika Podhráská	ZŠ Mnichovice	Koordinátorky školské inkluze ZŠ, pedagožky
Marie Moravcová	ZŠ Tehov	Koordinátorka školské inkluze ZŠ, pedagog
Iva Červenková	3. ZŠ Říčany	Koordinátorka školské inkluze ZŠ, pedagog
Dagmar Pilousová	ZŠ Mirošovice	Ředitelka, koordinátorka školské inkluze ZŠ, místostarostka



Linda Kůstková, Miroslava Kučerová	Manažer projektu, koordinátorka klíčových aktivit	Člen ŘV, zástupce MAP
------------------------------------	---	-----------------------

Tabulka č. 5 Složení PS Rovné příležitosti

Učící se síť

Dále jsou ustaveny další dvě platformy - zvlášť pro ředitele MŠ a zvlášť pro ředitele ZŠ. Jedná se o strategickou podpůrnou skupinu, kterou jsme pojmenovali "Učící se síť". Tato platforma se schází min. 4x ročně. Cílem této aktivity je síťování, navázání kontaktů a předání zkušeností učící se a podporující se skupiny pedagogů, sdílení dobré praxe, možná účast odborníků na potřebné téma, možnost exkurzí. Bude se jednat o vzájemně se učící se a podporující skupinu pedagogů ZŠ.

Každá ZŠ a MŠ má možnost zapojit se do této odborné sítě a sdílet své zkušenosti a diskutovat nad konkrétními tématy, která jsou společná pro učitele daných aprobací. Tento typ aktivity v území doposud nebyl, v MAP I jsme vyzkoušeli setkání učitelů Mat a setkání bylo velmi inspirativní a úspěšné. V rámci těchto setkání lze využít lektorů či odborníků, kteří přispějí do diskuze. Očekáváme, že tato síť bude přínosná také pro činnost PS, jelikož společným sdílením budeme moci rozšířit záběr lídrů na dané kompetence. Dalším očekávaným výstupem bude tzv. „kontaktník“ – databáze kontaktů na učitele odborných předmětů, které budou k dispozici také pro ostatní organizace. Tato databáze bude také výhodná pro ředitele, jelikož učitelé budou kontaktováni napřímo, nikoli přes ředitele. Do obsahu mohou být zahrnuty také exkurze pro učitele daných aprobací. Cílem této aktivity je vytvoření lepších materiálních podmínek pro podporu jednotlivých spolupracujících ZŠ, MŠ

Očekáváme zapojení min. 3 MŠ/ZŠ do jedné ze sítí. V případě zájmu můžou být školy zapojeny i do více sítí. V případě potřeby se stran učitelů mohou být jednotlivé oblasti spojeny.

Od 06/2018 budeme mít v regionu cca 34 učitelů, kteří již ukončí své 2leté působení v projektu v rámci propojování formálního a neformálního vzdělávání a budou působit na svých škol(k)ách jako interní lídři. Na MŠ v oblasti polytechnické výchovy (Tvořivá hra), na ZŠ v oblasti badatelsky orientovaného vyučování. V roce 2021 jich bude kompletně „vzdělaných“ dalších 34, tzn. 68 učitelů, kteří budou v této oblasti v roli expertních poradců.

Chtěli bychom tyto učitele dále podpořit v jejich aktivitách zkvalitňování výuky – umožnit jim, aby se dále mohli vzájemně setkávat a předávat si své zkušenosti z výuky (sdílet si své BOV hodiny a hodiny Tvořivé hry, co se dařilo, jak řešili potíže apod.)

Některá ze setkání mohou probíhat přímo ve výuce. Tato spolupráce bude probíhat se zapojenými partnery.

Učící se síť MŠ

Ustanovující setkání platformy Učící se sítě MŠ v rámci projektu ORP Říčany - Místní akční plány rozvoje vzdělávání II se uskutečnilo ve středu 28. 2. 2018 v prostorách multifunkčního domu obce Tehovec.

Cílem platformy Učící se sítě MŠ je zlepšení kvality vzdělávání MŠ prostřednictvím setkávání

ředitelů/zástupců, vzájemné konzultace, výměny zkušeností. Cílem je také prohloubení spolupráce mezi jednotlivými organizacemi. Úkolem členů realizačního týmu na setkáních této platformy bude předávání informací z ostatních platform - pracovních skupin a informování o realizaci MAP II.



Společné setkávání je zaměřeno na vzdělávání, síťování, příklady dobré praxe s orientací na kvalitní inkluzivní vzdělávání a podporu rovných příležitostí ke vzdělávání ve školách. Na setkání lze přizvat odborníka, případně další organizace.

Učící se platforma MŠ je složena z ředitelů a zástupců mateřských škol v území projektu MAP II v ORP Říčany. Účast na setkání této platformy je otevřena všem ředitelům, případně vedoucím pracovníkům či pověřeným učitelkám. Setkání se zpravidla konají v prostorách některé z mateřských škol a jsou realizovány ve spolupráci členů realizačního týmu projektu a cílové skupiny. Četnost setkání je 4x ročně. Aby setkání bylo platné v rámci indikátoru 5 26 02, je nutná účast alespoň 8 zástupců MŠ.

Učící se síť ZŠ

Ustanovující setkání platformy Učící se síť ZŠ v rámci projektu ORP Říčany - Místní akční plány rozvoje vzdělávání II se uskutečnilo ve středu 21. 3. 2018 v prostorách základní školy Kamenice.

Cílem platformy Učící se síť ZŠ je zlepšení kvality vzdělávání ZŠ prostřednictvím setkávání ředitelů/zástupců, vzájemné konzultace, výměny zkušeností. Cílem je také prohloubení spolupráce mezi jednotlivými organizacemi. Úkolem členů realizačního týmu na setkáních této platformy bude předávání informací z ostatních platforem - pracovních skupin a informování o realizaci MAP II.

Společné setkávání je zaměřeno na vzdělávání, síťování, příklady dobré praxe s orientací na kvalitní inkluzivní vzdělávání a podporu rovných příležitostí ke vzdělávání ve školách. Na setkání lze přizvat odborníka, případně další organizace.

Učící se platforma ZŠ je složena z ředitelů a zástupců základních škol v území projektu MAP II v ORP Říčany. Účast na setkání této platformy je otevřena všem ředitelům, případně vedoucím pracovníkům či pověřeným pedagogům. Setkání se zpravidla konají v prostorách některé ze základních škol a jsou realizovány ve spolupráci členů realizačního týmu projektu a cílové skupiny. Četnost setkání je 4x ročně. Aby setkání bylo platné v rámci indikátoru 5 26 02, je nutná účast alespoň 8 zástupců ZŠ.

Závěr

Subjekty (osoby) účastníci se na realizaci projektu MAP II jsou v širokém partnerství a je jim umožněno kdykoli přispívat či připomínkovat dokumenty MAP. Organizace partnerství v pracovních skupinách odráží logické členění čtyř základních skupin, které se přímo dotýká vzdělávání:

- Zřizovatelé škol a dalších vzdělávacích zařízení
- Školy a poskytovatelé vzdělávání (MŠ, ZŠ, ZUŠ, další poskytovatelé)
- Rodiče a žáci (uživatelé)
- Další relevantní partneři v území (OSPOD, PPP, apod.)

V průběhu realizace projektu může docházet na základě průběžného vyhodnocování řízení projektu k dílčím aktualizacím organizační struktury.

Schváleno Řídicím výborem dne

Podpis předsedkyně Řídicího výboru



EVROPSKÁ UNIE
Evropské strukturální a investiční fondy
Operační program Výzkum, vývoj a vzdělávání



.....